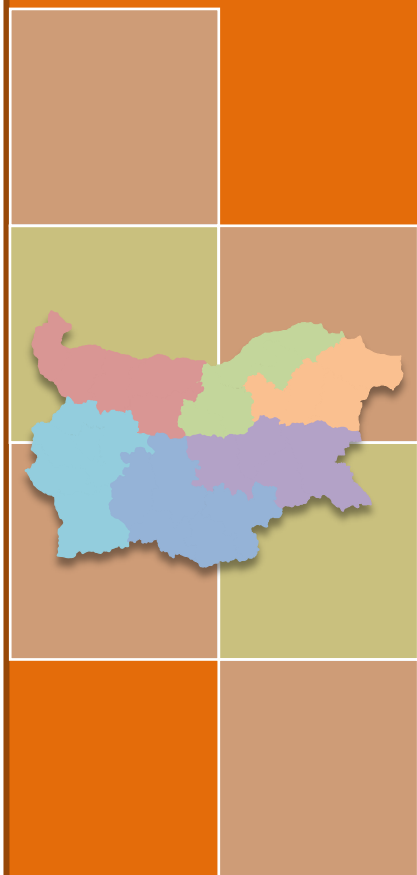


2021



**ДОКЛАД
ОТНОСНО РЕЗУЛТАТИТЕ ОТ
ПОСЛЕДВАЩАТА ОЦЕНКА ЗА
ИЗПЪЛНЕНИЕТО НА
РЕГИОНАЛНИЯ ПЛАН ЗА
РАЗВИТИЕ 2014-2020 Г. НА
СЕВЕРОИЗТОЧЕН РАЙОН
ОТ НИВО 2**



Докладът за резултатите от Последващата оценка за изпълнението на Регионалния план за развитие 2014-2020 г. на Североизточен район от ниво 2, е изготвен от екип на „ЕС ПИ КОНСУЛТ БГ“ ООД в изпълнение на договор № РД-02-29-96/23.04.2021 г. за изпълнение на поръчка с предмет: **„Разработване на последващи оценки на регионалните планове за развитие (РПР) 2014 - 2020 г.“** с възложител Министерство на регионалното развитие и благоустройството. Заключениета и тълкуванията, които се съдържат в настоящия документ, представляват експертното мнение на експертите на „ЕС ПИ КОНСУЛТ БГ“ ООД и по никакъв начин не следва да се приемат като становище или официална позиция на Министерство на регионалното развитие и благоустройството.

СЪДЪРЖАНИЕ

Списък на графиките и таблиците	iii
Списък на използваните съкращения.....	iv
I. ВЪВЕДЕНИЕ	5
1. Общи положения	5
2. Методика за оценка напредъка на изпълнението на РПР на СИР	6
II. ПОСТИГНАТИ РЕЗУЛТАТИ ОТ ИЗПЪЛНЕНИЕТО НА РПР НА СИР	9
1. Рамка за изпълнение на РПР на СИР	9
2. Степен на постигане на целите на РПР на СИР	11
3. Степен на постигане на глобалните екологични цели по проблемите, свързани с адаптирането на районите към изменението на климата в процеса на изпълнение на РПР на СИР (2014-2020 г.).....	12
4. Устойчивост на постигнатите резултати от изпълнението на РПР на СИР 2014-2020 г. от гледна точка на избрани икономически, социални и екологични показатели .	13
5. Общо въздействие от изпълнението на РПР на СИР (2014-2020 г.) към края на периода на действие, на основата на сравнителен анализ на общата социално- икономическа ситуация.....	17
6. Принос към постигане целите на Стратегия "Европа 2020"	20
7. Ефективност и ефикасност на финансовите инструменти и използваните ресурси за изпълнение на РПР	23
III. ИЗВОДИ И ПРЕПОРЪКИ.....	27
1. Обобщена оценка за изпълнението на РПР на СИР	27
2. Препоръки за подготовка за следващия програмен период след 2020 г.	29
Източници и референтни документи.....	33

СПИСЪК НА ГРАФИКИТЕ И ТАБЛИЦИТЕ

графика 1.	Взаимовръзки между целите и приоритетите на РПР на СИР.....	9
графика 2.	Дял на БВП на човек от населението в стандарт на покупателната способност (СПС) от средната стойност на ЕС 27, %	14
графика 3.	Динамика на растежа на БВП за периода 2004-2020 г. и прогнозни данни за 2021-2022 г.	17
графика 4.	Ръст на БВП за периода 2000-2019 г. на национално ниво, (млн. лв.) и принос на районите от ниво 2, %	18
графика 5.	Коефициент на заетост на населението на възраст 20-64 г., %.....	20
графика 6.	Коефициент на заетост на населението на възраст 55-64 г., %.....	20
графика 7.	Инвестиции в научноизследователска и развойна дейност, % от БВП	20
графика 8.	Дял на преждевременно напусналите образователната система (на възраст 18-24 г.), %.....	20
графика 9.	Дял на 30-34 годишните със завършено висше образование, %	21
графика 10.	Население в риск от бедност или социално изключване, хил. души	21
графика 11.	Договорени и изплатените средства (ОП и ПРСР) общо и по области и сравнение с предвижданията на РПР на СИР, млн. лв., юли 2021.....	24
графика 12.	Концентрация на ресурси в СИР – по програми, млн. лв., юли 2021	24
таблица 1.	Степен на постигане на заложеното изменение на специфичните индикатори и степен на изпълнение на приоритети (СИП), въз основа на постигнатото изменение на специфичните индикатори	7
таблица 2.	Степен на постигане на целите (СПЦ), въз основа на степента на изпълнение на приоритетите.....	7
таблица 3.	Степен на постигане на целите на ключовите индикатори, съответно принос към националните цели на Стратегията на ЕС "ЕВРОПА 2020"	7
таблица 4.	Степен на изпълнение на Стратегическите цели и техните приоритети, въз основа на постигнатото изменение на специфичните индикатори	12
таблица 5.	Степен на постигане на целите на ключовите индикатори.....	16
таблица 6.	Принос на РПР към постигането на националните цели на Стратегията на ЕС "ЕВРОПА 2020"	21
таблица 7.	Степен на постигане на целите на РПР на СИР към 2020 г.	28

СПИСЪК НА ИЗПОЛЗВАНИТЕ СЪКРАЩЕНИЯ

БВП	Брутен вътрешен продукт
БДС	Брутна добавена стойност
ЕК	Европейска комисия
ЕЗФРСР	Европейски земеделски фонд за развитие на селските райони
ЕСФ	Европейски социален фонд
ЕС	Европейски съюз
ИСУН 2020	Информационна система за управление и наблюдение на средствата от ЕС в България 2020
ЕФР	Европейски фонд за рибарство
ЕФРР	Европейския фонд за регионално развитие
ЗРР	Закон за регионалното развитие, приет 2008 г., последни изменения и допълнения, ДВ. бр.13 от 2017 г.
КФ	Кохезионен фонд
НСРР	Национална стратегия за регионално развитие 2012-2022 г.
ОСР	Областна стратегия за развитие
ОПР	Общински план за развитие
ОПДУ	ОП "Добро управление" 2014-2020 г.
ОПИК	ОП "Иновации и конкурентоспособност" 2014-2020 г.
ОПОС	ОП "Околна среда" 2014-2020 г.
ОПРЧР	ОП "Развитие на човешките ресурси" 2014-2020 г.
ОПРР	ОП "Региони в растеж" 2014-2020 г.
ОПТТИ	ОП "Транспорт и транспортна инфраструктура" 2014-2020 г.
ПРСР	Програма за развитие на селските райони 2014-2020 г.
ПМДР	Програма за морско дело и рибарство 2014-2020 г.
РПР	Регионален план за развитие
РСР	Регионален съвет за развитие
СЦР	Северен централен район от ниво 2
СЗР	Северозападен район от ниво 2
СИР	Североизточен район от ниво 2
СР	Съвет за развитие при Министерския съвет
ЮЗР	Югозападен район от ниво 2
ЮИР	Югоизточен район от ниво 2
ЮЦР	Южен централен район от ниво 2

I. ВЪВЕДЕНИЕ

1. Общи положения

Регионалният план за развитие на Североизточен район от ниво 2 за периода 2014-2020 г. [РПР на СИР] е приет с Решение № 460 на Министерския съвет от 01.08.2013 г. Териториалният обхват на Североизточния район от ниво 2 [СИР] включва областите Варна, Добрич, Търговище и Шумен.

Съгласно действащите към момента на изготвяне на оценката разпоредби, наблюдениято и оценката на регионалните планове за развитие за периода 2014 - 2020 г., се довършват по реда, по който са започнали¹.

Съгласно редакцията на ЗРР към момента на приемане на РПР на СИР 2014-2020 г., последващата оценка за изпълнението му е изготвена във връзка с разпоредбата на чл. 34, ал. 1 от *Закона за регионалното развитие*² [ЗРР]. Съгласно ал. 2 на чл. 34 от ЗРР последващата оценка на РПР на районите от ниво 2 включва:

- оценка на степента на постигане целите и устойчивостта на резултатите;
- оценка на общото въздействие;
- оценка на ефективността и ефикасността на използваните ресурси;
- изводи и препоръки относно провеждането на политиката за регионално и местно развитие.

Законът дефинира *държавната политика за регионално развитие*³, като създаваща условия за балансирано и устойчиво интегрирано развитие на районите и общините и обхващаща система от нормативно регламентирани документи, ресурси и действия на компетентните органи, насочени към:

- намаляване на **междурегионалните и вътрешнорегионалните различия** в степента на икономическото, социалното и териториалното развитие;
- осигуряване на условия за **ускорен икономически растеж и високо ниво на заетост за насърчаване на инвестициите**;

¹ § 37 от Преходните и Заключителни разпоредби към Закона за регионалното развитие, изм. и доп. ДВ. бр.21 от 13 март 2020 г.

² обн., ДВ, бр. 50 от 2008 г., в сила от 31.08.2008 г

³ чл. 2, ал. 2 от ЗРР, редакция от 2012 г.

→ развитие на **териториалното сътрудничество**.

Изпълнението на РПР се отчита чрез **годишните доклади**⁴ за наблюдението на изпълнението на РПР на основата на данните от системата за наблюдение и оценка на регионалния план за развитие. Наблюдението на изпълнението на РПР се осъществява от съответните **Регионални съвети за развитие [РСР]**.

В периода на изпълнение на РПР на СИР 2014-2020 г. са изготвени **седем годишни доклада за наблюдението на изпълнението на РПР**, съответно за 2014, 2015, 2016, 2017, 2018, 2019 и 2020 г.

2. Методика за оценка напредъка на изпълнението на РПР на СИР

За целите на оценката е разработена методика, която определя методите и съответните източници на информация, както и критериите за оценка на изпълнението на РПР. Разработена е **петстепенна оценъчна скала** за оценка на степента на:

- постигане на ключовите показатели на макро ниво и на степента на постигане на показателите по цели на *Стратегията Европа 2020* на регионално ниво и приноса на СИР за постигане на националните цели;
- постигане на заложените междинни стойности на индикаторите за изпълнение (специфични индикатори);
- постигане на глобалните екологични цели и на възможността за постигане на целевите стойности в края на периода – оценка на реалистичността на заложените целеви стойности.

Оценени са причините за надхвърляне/непостигане на заложените целеви стойности на индикаторите за изпълнение в края на периода, като е взета предвид изготвената в междинната оценка на РПР на СИР оценка на реалистичността на заложените целеви стойности.

Конструирани са индекси на постигане на приоритетите и целите на РПР:

- **Индекс на постигане по приоритети** – отразява степента на постигане на заложеното изменение на специфичните индикатори за изминалото време;

⁴ чл. 86 и чл. 87 от ППЗРР

→ Индекс на постигане на целите – отразява степента на постигане на заложеното изменение на стойностите на ключови индикатори и цели на регионално ниво по *Стратегията Европа 2020* за оценявания период.

Индексите също се групират в *петстепенни оценъчни скали*. За целите на оценката са използвани следните оценъчни скали и категории:

таблица 1. Степен на постигане на заложеното изменение на специфичните индикатори и степен на изпълнение на приоритети (СИП), въз основа на постигнатото изменение на специфичните индикатори

Скала	Дефиниция	Степен на изпълнение на приоритети
5 ↑	Постигната крайна цел на индикатор над 125%	Напредък, значително над планирания по изпълнение на приоритета/целта
4 ↗	Постигната крайна цел на индикатор между 110 и 125%	Напредък над планирания по изпълнение на приоритета/целта
3 →	100% (между 90 и 110%) постигната крайна цел на индикатор	Постигнат планиран напредък по изпълнение на приоритета/целта
2 ↑	Постигната крайна цел на индикатор между 50 и 90%	Задоволителен напредък по изпълнение на приоритета/целта
1 ↗	Постигната крайна цел на индикатор между 10 и 50%	Ограничен напредък по изпълнение на приоритета/целта
0 →	Постигната крайна цел на индикатор между 0 и 10%	Без напредък по изпълнение на приоритета/целта

таблица 2. Степен на постигане на целите (СПЦ), въз основа на степента на изпълнение на приоритетите

5 ↑	Напредък, значително над планираното по целта
4 ↗	Напредък над планираното по целта
3 →	Постигнат планиран напредък по целта
2 ↑	Задоволителен напредък по постигането на целта
1 ↗	Ограничен напредък по постигането на целта
0 →	Без напредък по постигането на целта

таблица 3. Степен на постигане на целите на ключовите индикатори, съответно принос към националните цели на Стратегията на ЕС "ЕВРОПА 2020"

5 ↑	Постигнат планиран принос, значително над планирания
4 ↗	Постигнат планиран принос над планирания
3 →	Постигнат планиран принос
2 ↑	Задоволителен принос
1 ↗	Ограничен принос
0 →	Без принос

При изготвянето на *последващата оценка* са използвани последните актуални данни за основните индикатори на национално, регионално и областно ниво към края на 2019 и 2020 г. в зависимост от конкретния индикатор.

При анализа на данните за 2020 г., където е необходимо, е отчитана специфичното отражение върху социално-икономическото развитие на мерките за справяне с пандемията от Covid-19.

II. ПОСТИГНАТИ РЕЗУЛТАТИ ОТ ИЗПЪЛНЕНИЕТО НА РПР НА СИР

1. Рамка за изпълнение на РПР на СИР

1.1. Цели и приоритети за регионално развитие на СИР

Визията, определена в РПР на СИР е "Североизточният район на България – отворена към Черно море и света българска територия, съхранила богата история и материална култура, плодородна земя, човешки капитал, развита инфраструктура, туристически имидж и насочила своя специфичен потенциал за постигане на общ икономически напредък и подобро качество на живота."

РПР на СИР определя три стратегически цели и единадесет приоритета за развитието на района, разпределени по съответните цели.

графика 1. Взаимовръзки между целите и приоритетите на РПР на СИР

СТРАТЕГИЧЕСКА ЦЕЛ 1 Повишаване конкурентноспособността на района чрез активиране на специфичния му потенциал, съчетано с опазване на околната среда	СТРАТЕГИЧЕСКА ЦЕЛ 2 Повишаване на социалния капитал на района чрез подобряване стандарта на живот и качеството на жизнената среда	СТРАТЕГИЧЕСКА ЦЕЛ 3 Балансирано териториално развитие и сътрудничество чрез подобряване на свързаността и функционалната интегрираност на системата от урбанизационни центрове
ПРИОРИТЕТ 1 Повишаване на иновационния потенциал и научното и технологичното развитие в района ПРИОРИТЕТ 2 Подкрепа за икономика, свързана с морето ПРИОРИТЕТ 3 Подобряване конкурентноспособността на селскостопанското производство и активизиране на селските райони ПРИОРИТЕТ 4 Разнообразяване на регионалния туристически продукт и активно включване на природното и културно богатство на хилерландта ПРИОРИТЕТ 5 Опазване на околната среда в района и щадящо използване на териториалните ресурси	ПРИОРИТЕТ 1 Подобряване достъпа до пазара на труда, заетостта и доходите ПРИОРИТЕТ 2 Подобряване на качеството и достъпа до здравни, образователни, социални и културни услуги ПРИОРИТЕТ 3 Интегрирано селищно развитие и екологизация на жизнената среда	ПРИОРИТЕТ 1 Подобряване на вътрешно регионалната свързаност и достъпност до обекти за услуги, туризъм, рекреация, култура ПРИОРИТЕТ 2 Подкрепа за развитие на йерархизирана система от градове-центрове и малки градове в селските периферии на района ПРИОРИТЕТ 3 Стимулиране на вътрешнорегионалното и междурегионалното и трансгранично сътрудничество и партньорство

Оценката на постигнатите резултати от изпълнението на РПР на СИР, степента на постигане на целите, както и ефективността на използваните ресурси е изготвена въз основа на анализ на информацията от официални статистически източници (НСИ, ЕВРОСТАТ), *Годишните доклади за наблюдение на изпълнението на РПР на СИР (2014-2020) за 2014, 2015, 2016, 2017, 2018, 2019 и 2020 г.*, данни от *Информационната система за управление и наблюдение на средствата от ЕС в България 2020* (МСУН 2020) и

*Интегрираната система за администриране и контрол (ИСАК)*⁵, както и данни, публикувани на интернет страниците на Програмите за териториално сътрудничество 2014-2020 г., данни от финансовото изпълнение на национални програми, финансиращи проекти, попадащи в обхвата на мерките, предвидени в РПР, данни за изпълнението на държавния бюджет за съответните години от периода 2014-2020 по отношение на предоставени целева субсидия за капиталови разходи на общините в обхвата на СИР.

В РПР на СИР са определени индикативните финансови ресурси за изпълнение на плана за периода 2014-2020 г. в размер на **1 996,4 млн. лв.**, като от структурните инструменти на ЕС, е предвиден принос от ЕФРР в размер на **905,6 млн. лв.**, от други фондове на ЕС – **658,4 млн. лв.**, от национално публично финансиране – **226,4 млн. лв.**, от които **15,85 млн. лв.** от местни бюджети, частно финансиране – **107 млн. лв.** и от други финансови инструменти – **99 млн. лв.**

За мерките, реализирани със средства от държавния бюджет и бюджетите на общините, свързани с политиката за регионално развитие, в периода 2014-2020 г. липсва систематизирана информация, която да позволява тяхното обвързване с целите и приоритетите на РПР на СИР. Частично, такава информация е събрана чрез *Годишните доклади за наблюдение на изпълнението на РПР на СИР*, като тя е отразена при оценката на напредъка по изпълнение на отделните приоритети чрез съответните специфични индикатори.

При оценка на степента, в която са постигнати крайни цели (2020 г.) на специфичните индикатори на РПР на СИР е използвана информация от *Годишните доклади за наблюдение на изпълнението за 2014, 2015, 2016, 2017, 2018, 2019 и 2020 г.*

Орган за провеждане на държавната политика за регионално развитие в СИР е РСР на СИР.

1.2. Прилагане принципа на партньорство

Осъществява се координация и взаимодействие между членовете на РСР, членовете на РКК и Секретариата на РСР. Подобро е взаимодействието с централните и териториалните структури на изпълнителната власт при изпълнението на решенията на РСР.

⁵ <http://iacs-online.dfz.bg/apex/?p=100:43:4349657656453329>

С проведените съвместни заседания на РСР и РКК е подобрена координацията между областите, общините, министерствата и социално-икономическите партньори за ефективно и ефикасно провеждане на държавната политика на територията на района, посредством адекватно планиране, изпълнение, наблюдение и оценка на стратегическите и планови документи на национално, регионално и местно ниво, касаещи регионалното развитие и опазването на околната среда в СИР.

1.3. Наблюдение и оценка на изпълнението на РПР на СИР

В съответствие с предвижданията на НСРР системата от индикатори за наблюдение и оценка на РПР на СИР се състои от две основни групи индикатори – предварително установени в национални и европейски стратегически документи (Стратегия "Европа 2020", макроикономическите критерии към НСРР, глобалните цели за опазване и възстановяване на околната среда) и специфични индикатори за наблюдение на отделните приоритети на плана. Част от специфичните индикатори са **дефинирани нееднозначно и/или за тяхното изпълнение е трудно да бъде събрана достоверна информация** без да бъдат извършвани прекомерни разходи. Необходимо е прецизиране на конкретни индикатори, както и на подхода за определяне на базова и целеви стойности за някои от тях.

Анализът на определените междинни и крайни цели на ключовите индикатори за изпълнение на РПР на СИР показва, че е прилаган **силно консервативен подход** при определяне на целевите стойности на **ключовите индикатори, което се отразява и на степента на изпълнение на заложените цели.**

2. Степен на постигане на целите на РПР на СИР

Напредъкът по изпълнение на отделните приоритети на РПР на СИР е оценен въз основа на постигане целите на съответните специфични индикатори. Степента на постигане на стратегическите цели е оценена въз основа на напредъка по техните приоритети. В допълнение е оценен и приноса на изпълнението на плана към постигане на показателите по Европа 2020.

таблица 4. Степен на изпълнение на Стратегическите цели и техните приоритети, въз основа на постигнатото изменение на специфичните индикатори

Цели и приоритети	Средно за приоритет – скала	Средно за цел
Стратегическа цел 1: Икономическо сближаване – достигане на средните нива на заетост, производителност на труда и приложение на иновации в икономиката, характерни за районите от Дунавското пространство		4 ↗
<i>Приоритет 1:</i> Развитие на устойчива конкурентоспособна икономика основана на знанието, иновациите и новите технологии	3 →	
<i>Приоритет 2:</i> Подкрепа за икономика, свързана с морето	2 ↑	
<i>Приоритет 3:</i> Подобряване конкурентоспособността на селскостопанското производство и активизиране на селските райони	5 ↑	
<i>Приоритет 4:</i> Разнообразяване на регионалния туристически продукт и активно включване на природното и културно богатство на хинтерланда	5 ↑	
<i>Приоритет 5:</i> Опазване на околната среда в района и щадящо използване на териториалните ресурси	3 →	
Стратегическа цел 2: Повишаване на социалния капитал на района чрез подобряване стандарта на живот и качеството на жизнената среда		3 →
<i>Приоритет 1:</i> Подобряване достъпа до пазара на труда, заетостта и доходите	2 ↑	
<i>Приоритет 2:</i> Подобряване на качеството и достъпа до здравни, образователни, социални и културни услуги	5 ↑	
<i>Приоритет 3:</i> Интегрирано селищно развитие и екологизация на жизнената среда	2 ↑	
Стратегическа цел 3: Балансирано териториално развитие и сътрудничество чрез подобряване на свързаността и функционалната интегрираност на система от урбанизационни центрове		4 ↗
<i>Приоритет 1:</i> Подобряване на вътрешно регионалната свързаност и достъпност до обекти за услуги, туризъм, рекреация култура;	3 →	
<i>Приоритет 2:</i> Подкрепа за развитие на йерархизирана система от градове-центрове и малки градове в селските периферии на района;	5 ↑	
<i>Приоритет 3:</i> Стимулиране на вътрешнорегионалното и междурегионалното и трансгранично сътрудничество и партньорство	5 ↑	

3. Степен на постигане на глобалните екологични цели по проблемите, свързани с адаптирането на районите към изменението на климата в процеса на изпълнение на РПР на СИР (2014-2020 г.)

РПР на СИР (2014-2020 г.) определя седем индикатора за наблюдение и оценка на степента на постигане на глобалните екологични цели по проблемите, свързани с адаптирането на районите към изменението на климата. За част от индикаторите не е налична информация на ниво NUTS2.

РПР на СИР 2014-2020 г. посочва като изходна стойност за показателя **относителен дял на антропогенно натоварените територии** (инфраструктура, селища, промишлени обекти, добив) дела на урбанизираните територии в СИР – 6,58 %, като за 2020 г. е определена целева стойност от 7,1%. Информацията за най-близкия до извършваната оценка

период⁶ разкрива, че урбанизираните територии в СИР са 5,93 % при среден дял за страната (4,61%)⁷. Стойността на индикатора е по-ниска от изходната стойност към 2008 г. и значително под планираната цел 2020.

Данни за емисиите на парникови газове на човек от населението са налични на национално ниво, като за 2019 г. са 8,1 тона CO₂ – еквивалент.⁸ В периода 2006-2019 г. индикаторът на национално ниво намалява с 3,6%. Следвайки сходна тенденция, индикаторът на регионално ниво в СИР намалява до стойности над поставената цел 2020 (7,7).

В периода 2010-2019 г. наличността на дълготрайни материални активи с екологично предназначение в СИР се увеличават със 158%, като районът е на четвърто място от районите от ниво 2 с дял (10,28%) от стойността за страната към 2019 г.

Данни за индикаторите разходи за ДМА с екологично предназначение и разходи за ДМА с екологично предназначение на човек от населението за 2019 г. са налични на национално ниво (няма представителност на ниво район). Разходи за дълготрайни материални активи с екологично предназначение в страната през 2019 г. са - 2308,05 млн., като разходите за опазване на околната среда на човек от населението са 330,8 лв.

През 2019 г.⁹ 25,81 % от територията на СИР е със силна и много силна податливост на ерозия. Поставената цел 2020 (62,6%) е достигната.

Наличните данни за индикатора **Регионален индекс за климатична сигурност**¹⁰ са актуални към 2008 г., като актуални данни към 2019 г. не са публикувани.

4. Устойчивост на постигнатите резултати от изпълнението на РПР на СИР 2014-2020 г. от гледна точка на избрани икономически, социални и екологични показатели

Динамиката в развитието на стойностите на ключовите национални показатели е в основата на оценката на устойчивостта на постигнатите резултати от изпълнението на РПР на СИР 2014-2020 г. Разглеждането на постигнатото в периода в сравнителен план – с останалите райони от ниво 2 и средните стойности за страната представя тенденциите

⁶ Годишен доклад за изпълнение на РПР на СИР за 2020 г.

⁷ ИАОС, <http://eea.government.bg/bg/soer/2018/land-use/zemepolzvane>

⁸ Евростат

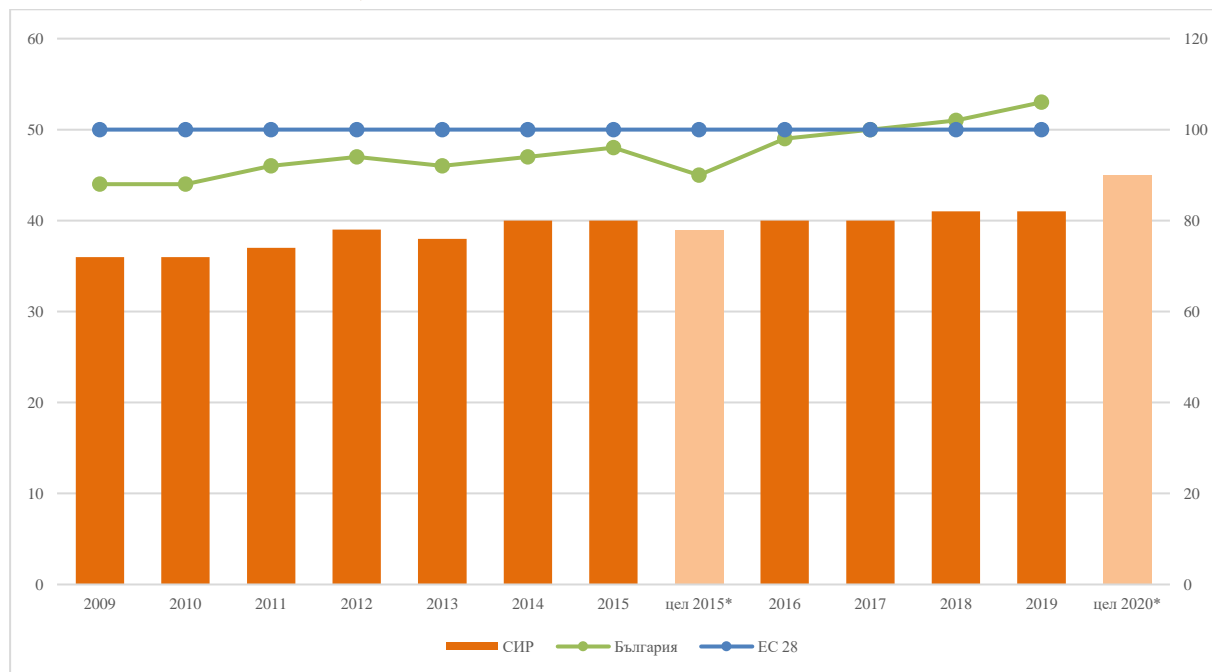
⁹ Годишен доклад за изпълнение на РПР на СИР за 2020 г.

¹⁰ Разработен по проект „Региони за устойчива промяна” (“Regions for sustainable change”, RSC 0301R1) по програма INTERREG IVC на ЕС

в общото развитие на СИР и в каква степен постигнатите резултати могат да бъдат устойчиви в периода след 2020 г.

За периода 2014-2020 г. *БВП на човек на населението (лв.)* в района **намалява с 6,72% спрямо средното за страната**, което показва негативна тенденция спрямо периода 2009-2015, в който БВП на човек на населението в района намалява с 0,03% спрямо средното за страната. Сравнението със стойностите на останалите райони от ниво 2, показва, че в периода 2014-2018 г. не са налице промени – **СИР остава на трето място през целия период. През 2019 г. обаче СИР измества ЮИР от второто място и се нарежда след ЮЗР.** Динамиката на развитието на показателя може да бъде определена като устойчива и ускоряваща се след 2017 г.

графика 2. Дял на БВП на човек от населението в стандарт на покупателната способност (СПС) от средната стойност на ЕС 27, %



Източници: НСИ, ЕВРОСТАТ

В периода 2014-2020 г. темпът на растеж на дялът на показателя „*дял на БВП на човек от населението в СПС от средната стойност на ЕС*“ се забавя от 40 до 41%, Макар, че междинната цел е постигната, това забавяне влияе на постигането на цел 2020, което е **значително под поставената цел** към 2020 г. (45%). Постигнатото нарастване на показателя за периода е минимално – 1 пункт, което разкрива **ограничен потенциал** стойността за 2020 г. да достигне заложената крайна цел. По този показател СИР **остава на второ място в България, но далеч след ЮЗР. На практика СИР, заедно с останалите четири български райони от ниво 2 формират края на класацията на**

европейските региони по този показател, съпътствани единствено регион Майот – френска отвъдморска територия от всички региони в ЕС¹¹.

Коефициентът на икономическа активност (15+навършени години) нараства в периода 2011-2015 г., като междинната целева стойност на индикатора (55%) е постигната. Тази тенденция на динамичен растеж не се запазва в последващите години – стойностите на индикатора са неустойчиви, като през 2020 г. е 55,5% - под определената цел 2020 (58%). Сравнението със стойностите на останалите райони от ниво 2, показва, че **не са налице промени – СЦР остава на второ място, след ЮЗР, с най-високи стойности на икономическа активност на населението през целия период.** Динамиката на развитието на показателя може да бъде определена като сравнително устойчива – стойностите са по-високи от средното за страната през периода, като за 2020 г. съвпадат.

Делът на чуждестранни преки инвестиции в СИР спрямо ЧПИ в страната остават в група заедно с ЮИР и ЮЦР, които формират значително по-ниски дялове спрямо ЮЗР и средното за страната. Показателят не демонстрира ясно изразени положителна тенденция през периода.

Коефициентът на безработица (15+навършени години) намалява съществено след 2014 г. и през 2020 г. достига 6,1% (5,9% през 2019 г.) при 5,1% средно за страната. Стойността е значително по-ниска от поставената цел за 2020 г., като тя е била постигната още към 2014 г. Въпреки благоприятната тенденция, безработицата в СИР остава над средната за страната през целия период, а СИР се нарежда на пето място сред останалите райони, като след него остава единствено СЗР.

Общият доход на лице от домакинство нараства съществено в периода 2014-2020 г., като стойността за 2020 г. от 6 643 лв., значително надвишава и цел 2020 (4 050 лв.). Тенденцията в периода е **сравнително неустойчива**, като от второ място след ЮЗР през 2014 г., СИР се нарежда на трето през 2016 г. и на четвърто през 2018 г. **През 2020 г. доходите в района отново достигат нива, които го извеждат на второ място след ЮЗР.**

В периода 2014-2020 г. *делът на населението, свързано с ПСОВ* нараства незначително с 2,3%, като увеличение е регистрирано в област Добрич, но също така данните показват намаление на този дял в областите Шумен и Търговище. Направените

¹¹ Според посочената от Евростат прогнозната оценка се очаква за 2019 г. регион Майот за постигне същата стойност на показателя като СЗР.

инвестиции не преодоляват изцяло проблемите с водоснабдяването – в периода *дела на населението с режим на водоподаване* нараства в малки граници между 2-и 3 %, като това се дължи на област Търговище, където разрешаването на проблема с осигуряване на редовно водоподаване е основен приоритет. *Делът на обслужваното население от системи за организирано сметосъбиране* нараства от 98,7 до 99,9%.

Устойчива е тенденцията за нарастване на *дела на предадените за предварително третиране битови отпадъци* – за периода 2013-2018 г. количеството предварително третирани битови отпадъци нараства с 60%. Съответно с над 65% намаляват и *директно депонираните битови отпадъци*. Тенденцията е устойчива и със значителен потенциал за положително въздействие върху състоянието на околната среда на СИР.

таблица 5. Степен на постигане на целите на ключовите индикатори

Ключови индикатори	Степен на постигане на заложеното изменение – цел 2020 г.	Степен на постигане на целите на ключовите индикатори
БВП на човек от населението, лв.	5 ↑	Постигнат планиран принос, значително над планирания
Дял на БВП на човек от населението от средната стойност на ЕС 28, %	3 →	Постигнат планиран принос
Коефициент на безработица на населението на 15 и повече навършени години, %	5 ↑	Постигнат планиран принос, значително над планирания
Коефициент на икономическа активност на населението на 15 и повече навършени години, %	5 ↑	Постигнат планиран принос, значително над планирания
Общ доход на лице от домакинство, лв.	5 ↑	Постигнат планиран принос, значително над планирания

Анализираното развитие на ключовите индикатори разкрива сравнително устойчиви тенденции в рамките на ограничена динамика. Въпреки положителната посока на подобрение в общ план, темповете на развитие остават ниски. СИР заема място сред първите три района в страната за периода 2014-2020 по почти всички ключови показатели, заложи в системата за наблюдение на регионалния план за развитие. Положителна, но неустойчива тенденция се наблюдава по отношение нарастването на доходите на домакинствата, а тенденцията по отношение нивата на безработица не осигурява заемане на челно място сред останалите райони. Оценената степен на постигане на заложеното изменение и приноса им към постигане на целите на ключовите индикатори за развитие на СИР към 2020 г. демонстрират разнородност на постигнатите резултати и разкриват необходимост от задълбочен анализ на факторите и възможностите за активизиране на

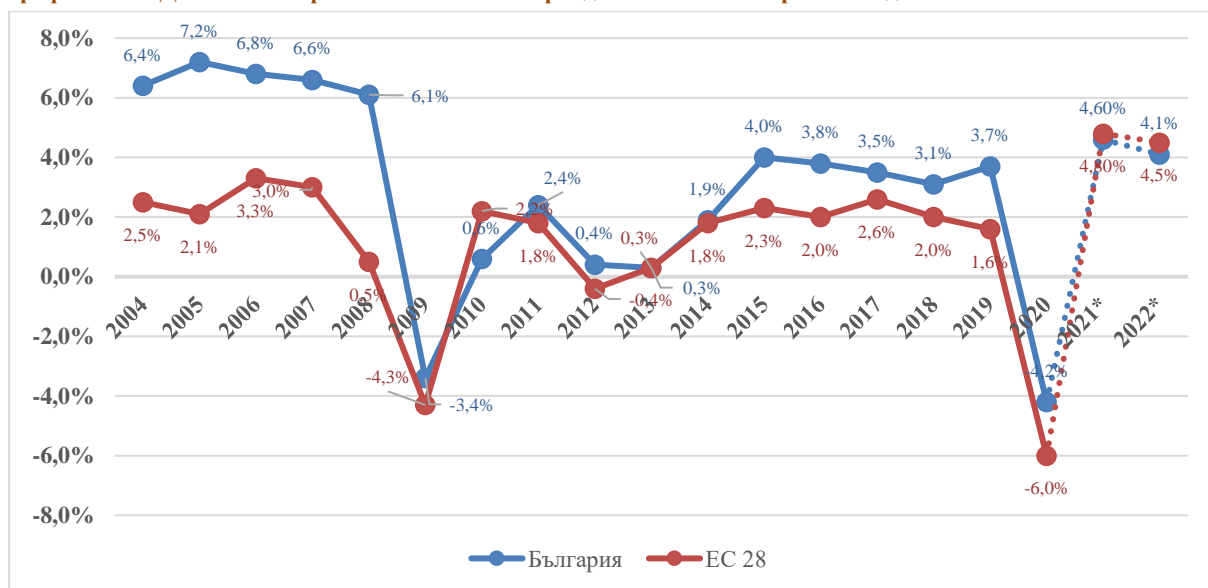
социално-икономическите процеси в СИР в положителна посока предвид геостратегическия потенциал на района, както и потенциалите по отношение на научно-изследователската дейност, човешкия капитал, развитие на морската икономика.

5. **Общо въздействие от изпълнението на РПР на СИР (2014-2020 г.) към края на периода на действие, на основата на сравнителен анализ на общата социално-икономическа ситуация**

Социалното и икономическото развитие на СИР през периода 2014-2020 г. се характеризира с положителна промяна на ключовите макроикономически индикатори. Това се дължи основно на общата динамика на развитието на страната след 2012 г., изразяваща се в нарастване на БВП с темпове по-бързи от средните за ЕС, които, макар и частично, възстановяват в известна степен растежа от преди 2009 г. Данните потвърждават направените прогнози, че до 2020 г. темпът на растеж на БВП на страната ще изпреварва средния за ЕС 28.

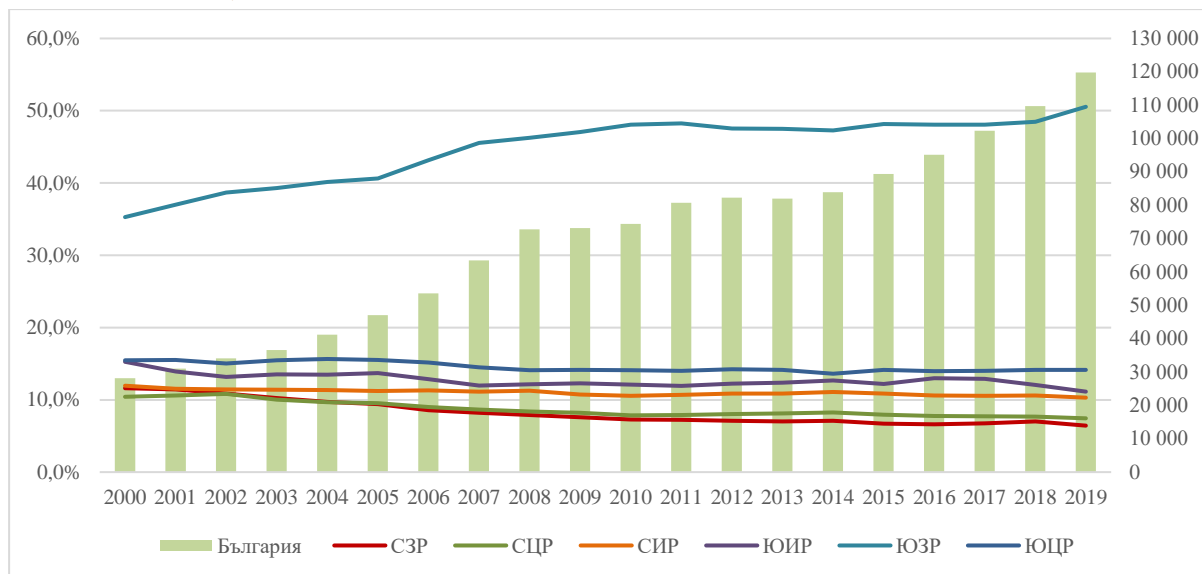
Рязкото влошаване на макроикономическия климат през 2020 г. в резултат на разпространението на Covid-19 има сериозно отражение върху ключовите макроикономически индикатори. През 2020 г. динамиката на растеж на БВП на национално ниво спада до -4,2 % или под нивата на индикатора през 2009 г. Темпът на намаляване на БВП на национално ниво е по-нисък от средния за ЕС.

графика 3. Динамика на растежа на БВП за периода 2004-2020 г. и прогнозни данни за 2021-2022 г.



Източници: НСИ, ЕВРОСТАТ, ЕК Генерална дирекция "Икономически и финансови въпроси"

графика 4. Ръст на БВП за периода 2000-2019 г. на национално ниво, (млн. лв.) и принос на районите от ниво 2, %



Източник: НСИ

В периода 2004-2008 г. тенденцията е за относително запазване на приноса на СИР в общия БВП. След 2014 г. обаче се наблюдава **тенденция на постепенно намаляване на приноса в общия БВП**, като намалението за периода 2014-2019 г. е с 0,8%, по-голямо отколкото в периода 2007-2013 г., когато приносът на СИР в общия БВП намалява с 0,3%. **През 2019 г. приносът на района в общия БВП на страната достига до 10,3% - най-ниската стойност в разглеждания период 2000-2019 г.**

За периода 2014-2020 г. се наблюдава **силно ограничен напредък в преодоляването на вътрешнорегионалните различия в СИР.**

Постигнатите резултати от изпълнението на РПР на СИР в областта на пазара на труда в общия случай определят и сравнително ограниченото въздействие в тази сфера на осъществените мерки от плана. Нивата на безработица на регионално ниво остават по-високи от средното за страната през периода, като само в област Варна са по-ниски. Тенденциите в областите Шумен и Търговище са неустойчиви и по-скоро негативни, като коефициентът на безработица (15-64) запазва високи стойности през 2017-2018 г. Младежката безработица е един от най-съществените негативни явления на пазара на труда в страната. Анализът на дела на безработните лица във възрастовата група 15-24 години идентифицира наличния проблем в СИР. След значителен спад в периода 2012-2017 г., през 2018 г. дела на безработни младежи в тази група отново нараства.

Развитието на малките и средни предприятия в СИР илюстрира устойчив, макар и сравнително нисък икономически растеж на района спрямо средното за страната. Нарастване на приходите от дейността на МСП е съпроводено от сравнителна устойчивост на дела на заетите лица в тези предприятия в района.

Делът на СИР в приходите от нощувки общо за страната намалява в периода 2014-2019 г. от 31,6 до 30,6%. За периода 2014-2019 г. с 22,6% нараства и броя на реализираните нощувки. Данните показват наличие на потенциал за устойчиво развитие на туризма след преодоляване на последствията от кризата с Covid-19.

Към 2019 г. областите в обхвата на СИР са с едни от най-високите стойности в страната по показателя дял на пътната настилка в добро състояние¹². Най-висок – 11,5% е той в област Варна, следван от сходни стойности при останалите три области.

Основен принос към постигане целите за опазване на околната среда имат мерките, свързани с рехабилитацията и разширяването на ВиК мрежата в СИР. В периода 2014-2019 г. не е регистрирано съществено нарастване на дела на населението в СИР, свързано с пречиствателни станции за отпадъчни води (ПСОВ) – от 70,2% през 2014 г. до 72,6% през 2019 г. Въпреки инвестициите в изграждане и рехабилитация на нова водопроводна мрежа, **достъпът до качествено водоснабдяване в СИР остава проблемен**. В периода 2014-2019 г. нараства дела на населението с режим на водоснабдяване в СИР – от 1,4% през 2014 г. до 4,1% през 2019 г. Основен принос в това има област Търговище, като данните разкриват възникващи подобни проблеми и в област Шумен след 2014 г. **Инвестициите в инфраструктурата за управление на отпадъци оказват положително въздействие върху процесите в СИР**. За периода 2014-2018 г. населението в района, обхванато от системи за събиране на отпадъци нараства от 98,7 до 99,9%, като принос имат областите Добрич и Търговище, като в последната дела на обхванатото население е нараснал до 100%.

Нарастването на разходите за НИРД (хил. лв.) в периода е значително. Броя на персонала, зает с НИРД през периода надхвърля значително поставената цел (брой персонал). Повишаването на стойностите на двата показателя е в резултат на насърчаване

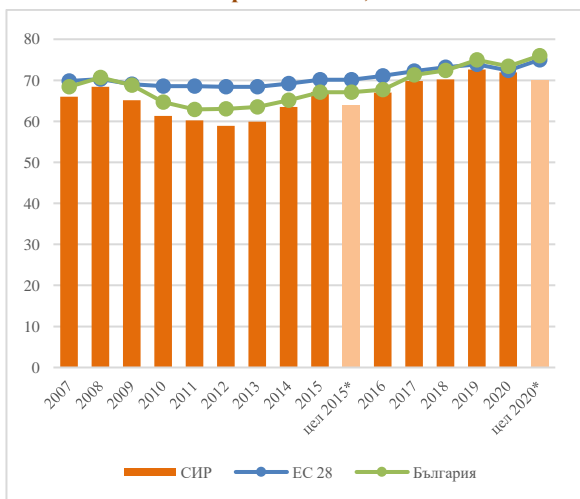
¹² Регионални профили, ИПИ, <https://www.regionalprofiles.bg/bg/>

изпълнението в района на иновативни проекти като част от мерките, подкрепяни от ОПИК. Това повишаване обаче все още оказва ограничено положително въздействие върху основните икономически резултати на СИР.

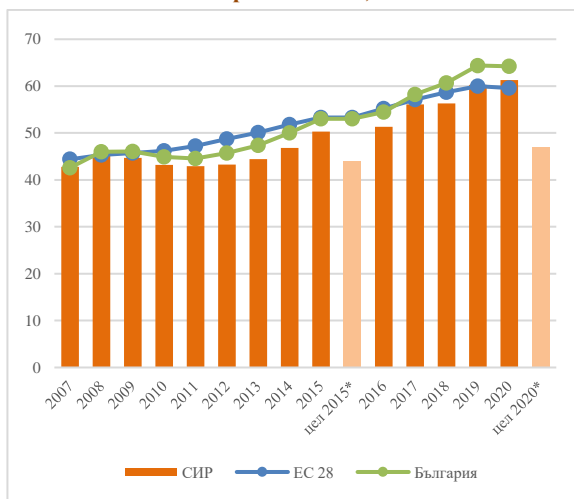
6. Принос към постигане целите на Стратегия "Европа 2020"

Изпълнението на РПР допринася изпълнението на поетите от България национални ангажименти по отношение постигане целите на Стратегията "Европа 2020". Дефинираните индикатори обективно измерват напредъка при реализацията на най-важния стратегически документ на ниво ЕС и до голяма степен отразяват и постигането на стратегическите цели на РПР. За тяхното проследяване НСРР 2014-2020 определя целеви стойности на регионално ниво.

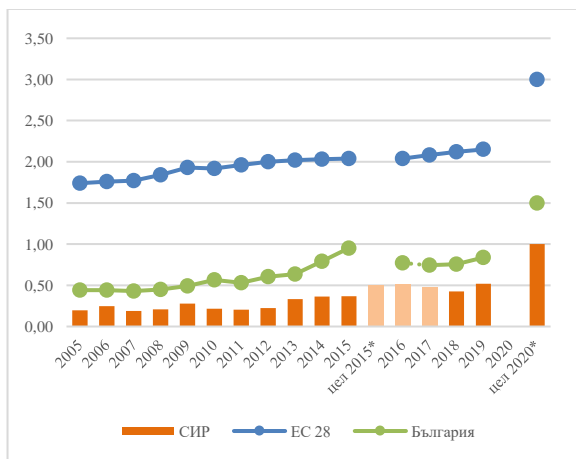
графика 5. Коэффициент на заетост на населението на възраст 20-64 г., %



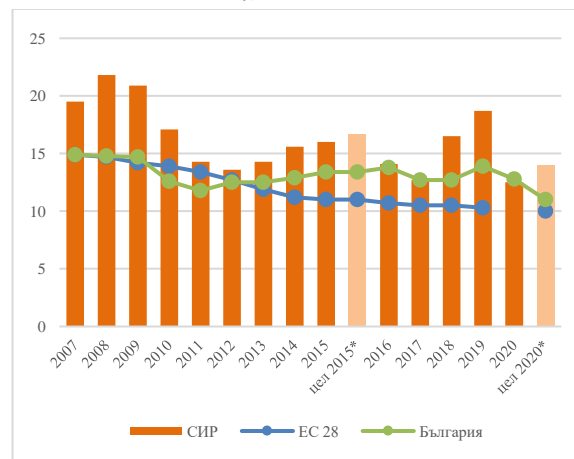
графика 6. Коэффициент на заетост на населението на възраст 55-64 г., %



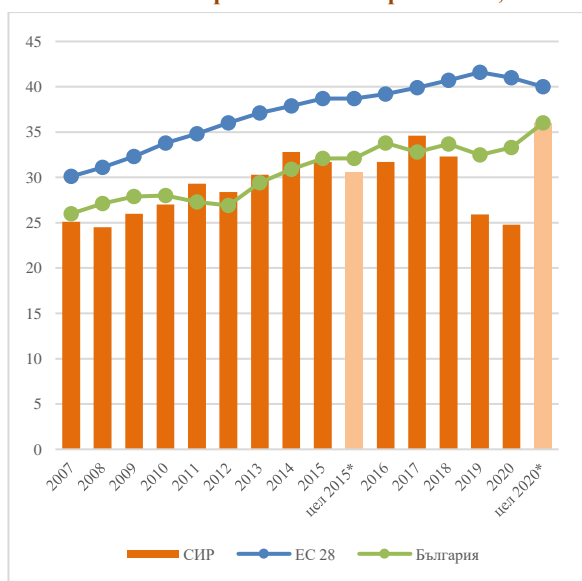
графика 7. Инвестиции в научноизследователска и развойна дейност, % от БВП



графика 8. Дял на преждевременно напусналите образователната система (на възраст 18-24 г.), %



графика 9. Дял на 30-34 годишните със завършено висше образование, %



графика 10. Население в риск от бедност или социално изключване, хил. души

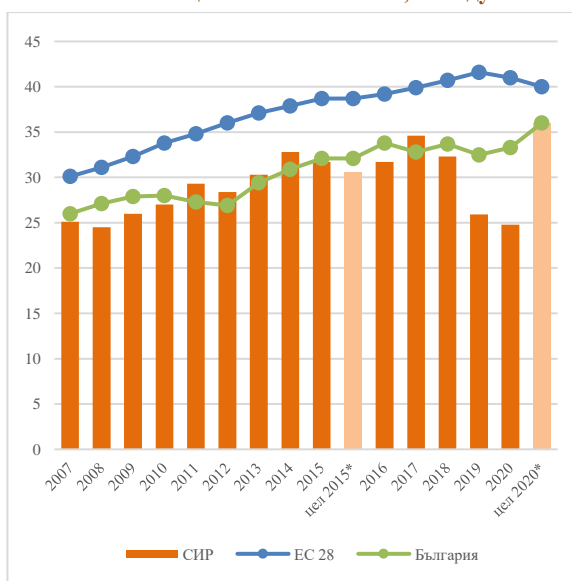


таблица 6. Принос на РПР към постигането на националните цели на Стратегията на ЕС "ЕВРОПА 2020"

Индикатори "Европа 2020"	Степен на постигане на заложеното изменение – цел 2020 г.		Принос на РПР към постигането на националните цели
	2019	2020	
Коефициент на заетост на населението на възраст 20-64 навършени години, %	5 ↑	4 ↗	2019 – Принос значително над планирания
			2020 - Принос над планирания
Коефициент на заетост на населението на възраст 55-64 г.	5 ↑	5 ↑	Постигнат принос, значително над планирания
Инвестиции в научноизследователска и развойна дейност, % от БВП	1 ↗		Ограничен принос
Дял на преждевременно напусналите образователната система (на възраст 18-24 г.), %	0 →	5 ↑	2019 - Без принос
			2020 - Принос значително над планирания
Дял на 30-34 годишните със завършено висше образование, %	0 →	0 →	Без принос
Население в риск от бедност или социално изключване, хил. души	5 ↑	5 ↑	Постигнат принос, значително над планирания

Данните показват, че целевите стойности за два от шестте индикатора не са изпълнени към 2020 г. Кризата с Covid-19 не оказва влияние върху степента на постигане на индикаторите, което може да бъде разглеждано и в направения в междинната оценка извод за силно консервативен подход при определяне на целевите стойности на индикаторите за наблюдение.

Инвестициите в научноизследователска и развойна дейност, като % от БВП, се увеличават в периода след 2014 г. Междинната цел за 2015 г. на регионално ниво не е постигната (74% от планираното). Целевата стойност на индикатора за 2020 г. не е

постигната, изпълнението е 50%. Този ръст допринася ограничено за изпълнението на *Стратегическа цел 1* на РПР на СИР. **Специфично внимание следва да се обърне на проследяване връзката и зависимостта на показателя от инвестициите от ОПИК, насочени в подкрепа за внедряване на иновации в предприятията, вкл. стартиращи, както и за разработване на продуктови и производствени иновации. Следва да се оцени въздействието върху СИР и останалите райони – СЦР, ЮИР и ЮЦР, на приоритизирането на този вид инвестиции към СЗР.**

Коефициентът на заетост на населението на възраст 20-64 навършени години нараства след 2014 г. и надхвърля заложената междинна цел за 2015 г. (64), както и целта към 2020 г. (70) като достига 71,9 процентни пункта през 2020 г. (72,6% през 2019 г.) Потвърждава се предвиждането в междинната оценка, че потенциалът за постигане на целевата стойност на индикатора за 2020 г. е значителен. СИР и СЦР са двата района, които единствени са постигнали заложената цел към 2020 г. по този показател.

Коефициентът на заетост на населението на възраст 55-64 г. нараства след 2014 г., като ръстът е по-значителен през 2017 и 2019 г. Междинната целевата стойност на индикатора, както и тази за 2020 г. са надхвърлени значително още през 2015 г. Постигнатите през 2019 и 2020 г. стойности се доближават до средното за страната и надхвърлят средното за ЕС за 2019 и 2020 г. СИР е един от трите района, заедно със СЗР и СЦР, в които заетостта на населението на възраст 55-64 г. нараства през 2020 г. въпреки кризата с Covid-19.

Промените в *дела на преждевременно напусналите образователната система (на възраст 18-24 г.)* са с неустойчива тенденция за намаляване в периода 2015 -2017 г., като през 2019 г. стойностите на индикатора се покачват значително и достигат нива от преди 2010 г. Макар, че междинната целева стойност на индикатора за 2015 г. не е постигната, предвид значителното понижаване на индикатора през 2020 г. до 12, 5% или стойност под средната за България, целта за 2020 г. е постигната.

Нарастването на *дела на 30-34 годишните със завършено висше образование* е неравномерно на годишна база. Въпреки, че междинната цел на индикатора за 2015 г. (30,6) е постигната, значителното намаляване в периода 2017-2020 г. се отразява негативно върху постигане на целта за 2020 г. (36%), която не е изпълнена. Потвърждава се предвиждането в междинната оценка, че потенциалът за постигане на целевата стойност за 2020 г. е ограничен.

Делът на населението в риск от бедност или социално изключване намалява след 2014 г., като междинната цел за 2015 г. е постигната, както и **заложената регионална цел за 2020 г.**

Постигнатите стойности за 2020 г. на последните пет индикатора за принос към Стратегия Европа 2020 **потвърждават изпълнението на планирания напредък по Стратегическа цел 2** на РПР на СИР.

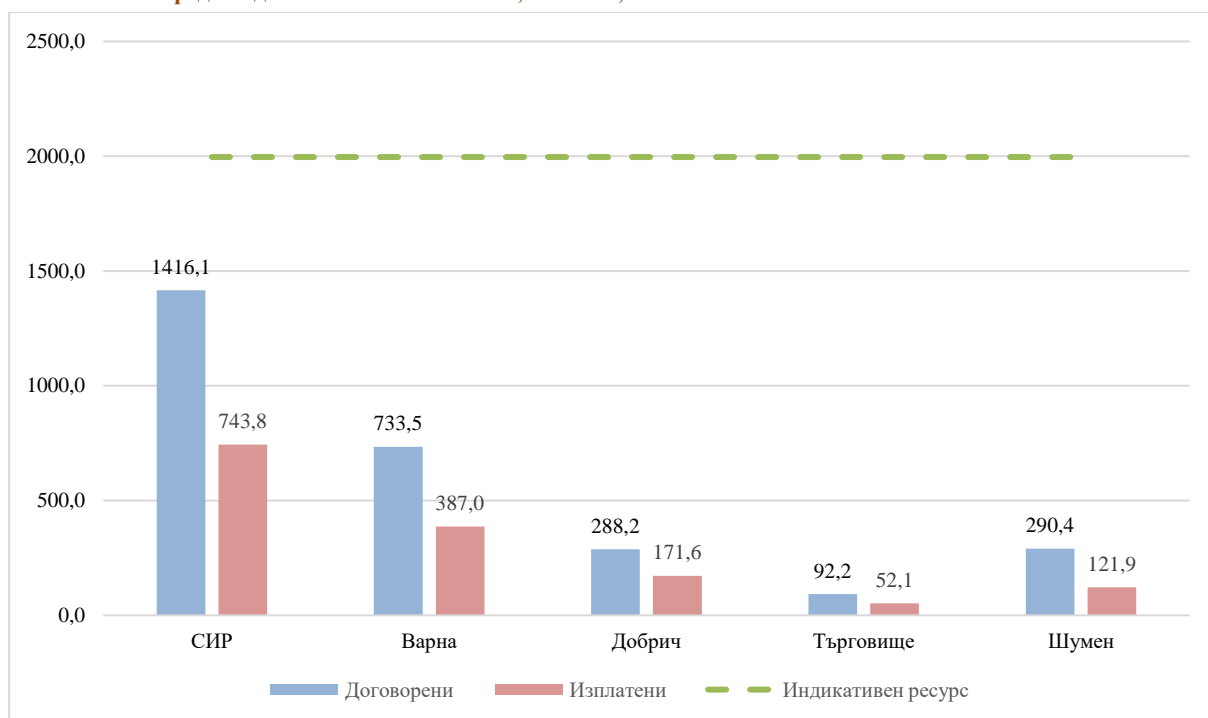
Постигнат е принос над планирания в изпълнението на национални ангажменти по отношение постигане целите на Стратегията Европа 2020, като **е налице потенциал за цялостно постигане на планираното** с оглед да продължаващото договаряне на средства и изпълнение на мерки в обхвата на оперативните програми до края на 2023 г.

Към момента, НСИ не проследява на ниво NUTS2 промените на индикаторите по целите 20/20/20 по отношение на климата и енергийното потребление. В тази връзка не могат да бъдат посочени източници на достоверна информация за проследяването им и съответно не са включени в последващата оценка на РПР на СИР.

7. Ефективност и ефикасност на финансовите инструменти и използваните ресурси за изпълнение на РПР

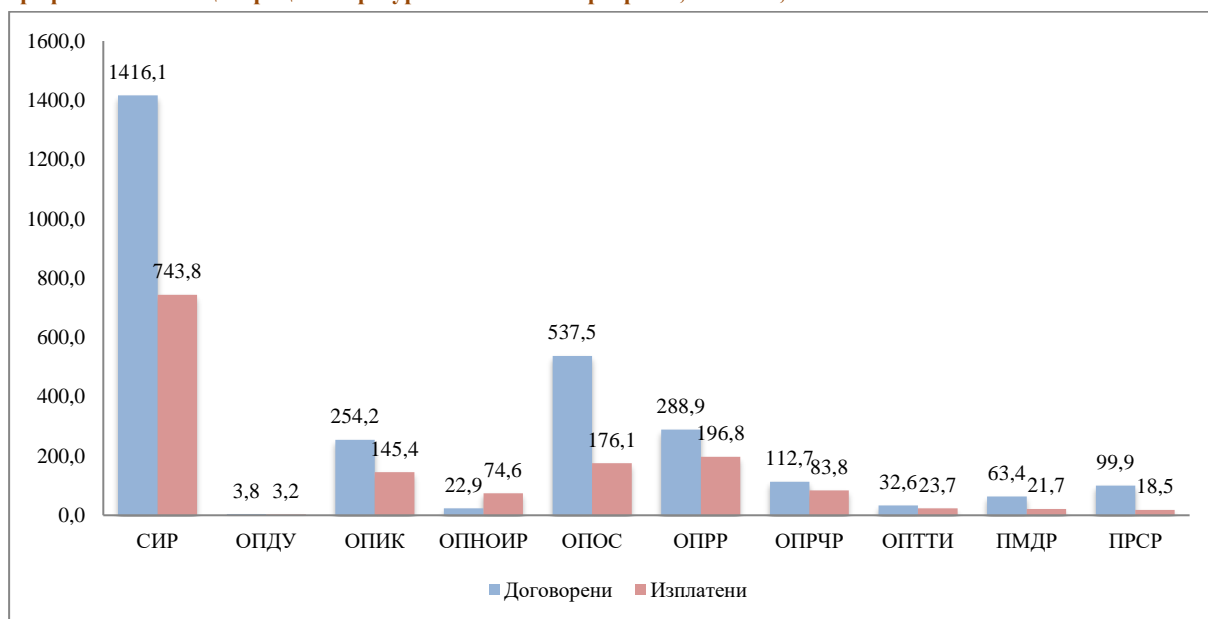
Оценено е съответствието на договорените средства по програмите, финансирани от фондовете на ЕС с планираните необходими финансови ресурси за изпълнението на РПР на СИР.

графика 11. Договорени и изплатените средства (ОП и ПРСР) общо и по области и сравнение с предвижданията на РПР на СИР, млн. лв., юли 2021¹³



Източник: ИСУН2020

графика 12. Концентрация на ресурси в СИР – по програми, млн. лв., юли 2021



Източник: ИСУН2020

Към м. юли 2021 г. договорените средства по програми, финансирани от фондовете на ЕС представляват 70,9% от планираните индикативни финансови ресурси за

¹³ Общата размер на договорените/изплатените суми за цели район е по-висок от сбора по области, поради наличието на проекти, изпълнявани на територията на повече от една област в района

осъществяване на целите на РПР на СИР за периода 2014-2020 г. Частните средства в това договорено финансиране са близо 98,6 млн. лв. (75,2 млн. лв. – ОПИК и ОПРЧР, 23,7 млн. лв. по ПРСР и 18,8 млн. лв. по ПМДР), което представлява 10% над планираните частни ресурси в размер на 107 млн. лв. В допълнение са договорени 19,4 млн. лв. по ОП Храни, финансирана от Фонда за европейско подпомагане на най-нуждаещите се. Фондът предоставя първоначална базова подкрепа на най-уязвимите граждани, засегнати от форми на крайна бедност, които са твърде откъснати от пазара на труда, за да могат да се възползват от мерките за социално приобщаване на ЕСФ. Прогнозата за постигане на планираните нива на финансов ресурс е "положителна", предвид възможното договаряне на средства по оперативните програми до края на 2022 г. и възможно изплащане на средства за допустими разходи до края на 2023 г., както и приносът на националното публично участие – национален и местни бюджети.

Делът на договорените в СИР средства по области е разпределен по следния начин: Варна – 51,8%, Добрич – 20,4%, Шумен – 20,5% и Търговище – 6,5%. Разпределението на средствата, които са изплатени (от общата сума на договорените в СИР) е съответно Варна – 27,3%, Добрич – 12,1%, Шумен – 8,6% и Търговище – 3,7%.

Основен дял във финансирането на мерките за изпълнение на РПР на СИР към момента на оценката имат ОПОС (38%), ОПРР (20,4%), ОПИК (18%) и ОПРЧР (8%). Значим е делът на договореното финансиране и по ПРСР (7,1%).

Делът на мерките за предотвратяване последствията от кризата с Covid-19 от общата договорена сума по ОПИК е 20,9%, от които 3,3% са насочени в сектора на туризма, а други 0,7% в транспортния сектор. Ресурсите на програмата за справяне с кризата, насочени към СИР са с най-голям дял от ресурсите по ОПИК в сравнение с другите райони – над 1/5 от ресурса на програмата е насочен към мерки за преодоляване на кризата. Това се дължи и на сравнително ниския дял на финансиране по ОПИК, насочено към СИР в сравнение с останалите райони. Въпреки специфично насоченото към Covid-19 мерки финансиране, с ресурс от над 200 млн. лв. ОПИК остава с основен принос за технологичното обновление и развитие на иновациите в предприятията в СИР за периода.

Приносът на оперативните програми, финансирани от ЕФРР, ЕСФ, КФ и ЕЗФРСР за изпълнението на приоритетите на РПР на СИР е оценен въз основа на информацията за договорените и изплатените финансови ресурси по източници спрямо целите на плана.

За мерките, свързани с изпълнението на РПР на СИР в периода 2014-2020 г., реализирани със средства от държавния бюджет, от бюджетите на общините, от международни финансови институции, както и за частните инвестиции (извън съфинансирането по ОП), липсва систематизирана информация, която да позволява тяхното обвързване с целите и приоритетите на плана. Предвид възможността за договаряне на средства до края на 2022 г. и средствата, осигурени от националния и местните бюджети, **е наличен потенциал за нарастване на дела на инвестициите в района и потенциално постигане на заложен общ размер на средствата за реализация на РПР на СИР.**

Към юли 2021 г. е налице концентрация на финансовите ресурси за изпълнение на мерки и дейности, свързани със *Стратегически цели 1 и 2* на РПР на СИР, в чийто обхват попадат развитието на насърчаване на икономика на иновациите, както и основните инфраструктурни проекти, опазване на околната среда, градското развитие.

III. ИЗВОДИ И ПРЕПОРЪКИ

1. Обобщена оценка за изпълнението на РПР на СИР

Визията и главната цел, определени в РПР на СИР остават актуални. Рамката на стратегическите цели и определените приоритети, като цяло съответстват на проблемите и нуждите на СИР. В периода на изпълнение не е определен ясен механизъм за обвързване с целите и приоритетите на плана на мерките, реализирани със средства от държавния бюджет и от бюджетите на общините, което рефлектира и върху ограничената възможност за оценка на приноса на тези средства към постигане целите на плана.

Обобщението на анализа на показателите за изпълнението на стратегическите цели на РПР на СИР показва, че:

- Анализът на измененията в демографския профил на района показва наличие на устойчива тенденция на намаляване на населението, но СИР ще продължи да отговаря на изискванията за район от **ниво 2** по *Регламент (ЕО) № 1059/2003 г.* и за целия програмен периода след 2020 г.
- Населението на област **Търговище** към края на 2016 г. е **113 694 души** и е под минималния брой от 150 000 души, определен в *Регламент (ЕО) № 1059/2003* за административните единици от **ниво 3**, а към 2030 г. се очаква да намалее до **99 748 души**.
- Общата перспектива за развитието на СИР за периода до 2020 г. се характеризира със **запазване на нивата на растеж** след 2010 г. По отношение на БВП на човек от населението след 2011 г. е на трета позиция след ЮЗР и ЮИР, но през 2019 г. постига стойности, които го нареждат на **второ място след ЮЗР**.
- Няма напредък в преодоляването на вътрешнорегионалните различия в СИР. **Ограничена положителна тенденция** се наблюдава само по отношение на **безработицата**. Различията по отношение на **БВП на човек от населението, заетостта и размера на средна годишна заплата на наетите лица по трудово и служебно правоотношение, се увеличават**.

таблица 7. Степен на постигане на целите на РПР на СИР към 2020 г.

Цели на РПР на СИР	Индекс на постигане на целите
Стратегическа цел 1: Повишаване конкурентоспособността на района чрез активизиране на специфичния му потенциал, съчетано с опазване на околната среда	4 ↗
Стратегическа цел 2: Повишаване на социалния капитал на района чрез подобряване стандарта на живот и качеството на жизнената среда	3 →
Стратегическа цел 3: Балансирано териториално развитие и сътрудничество чрез подобряване на свързаността и функционалната интегрираност на система от урбанизационни центрове	4 ↗

Постигнат е планирания напредък по реализацията на приоритетите, свързани с развитие на конкурентоспособна икономика въз основа на иновациите, активизиране на селските райони и разнообразяване на регионалния туристически продукт (съответно приоритети 1, 3, 4 и 5). Тези приоритети допринасят и за **постигнатия планиран напредък по Стратегическа цел 1**. Задоволителен е постигнатия напредък по целите на Приоритет 2, свързан с подкрепата на икономика, свързана с морето.

Стратегическа цел 2 е постигната съобразно поставените цели към 2020 г. Изпълнението на мерките по отделните приоритети на Стратегическа цел 2 се характеризира със значим напредък, особено на тези, свързани с подобряване на качеството и достъпа до здравни, образователни, социални и културни услуги.

Изпълнението на мерките по отделните приоритети на **Стратегическа цел 3** се характеризира с **планиран напредък и напредък, над планирания**. Напредъкът е постигнат чрез реализация на мерки за рехабилитация на транспортната мрежа, нарастване достъпа до информационна инфраструктура, инвестиции в развитието на градските центрове и предоставяне на обществени услуги, както и реализацията на проекти за трансгранично и транснационално сътрудничество.

Предвид това, че договорените средства за изпълнение на мерките по РПР на СИР до юли 2021 г. представляват 70,9% от планираните индикативни финансови ресурси за осъществяване на целите на РПР на СИР за периода 2014-2020 г. **е наличен потенциал за нарастване на дела на инвестициите в района и потенциално постигане на заложения общ размер на средствата за реализация на РПР на СИР**, като се отчита възможното договаряне на средства по оперативните програми до края на 2022 г. и възможно изплащане на средства за допустими разходи до края на 2023 г., както и приносът на националното публично участие – национален и местни бюджети.

Системата за наблюдение и оценка на РПП в периода 2014-2020 г. е съществено подобрена и значително по-ефективна, спрямо тази от предходния планов период. Наличието на система от индикатори с определени базови и целеви стойности дава възможност за ефективно измерване на напредъка и оценка на реализацията на целите. Изграденият капацитет за изготвяне на *годишните доклади за наблюдението на изпълнението на РПП*, следва да бъде запазен и надграден чрез коригиращи действия по отношение на източниците на информация и подхода за техния анализ.

В заключение, анализът на изпълнението на РПП на СИР показва, че определената в него рамка на политиката за регионално развитие на СИР като цяло се изпълнява чрез инструментите на политиката за сближаване и съответното национално съфинансиране. Същевременно е ясна необходимостта от по-конкретно адресиране на бъдещите мерки към специфичните икономически и социални проблеми на района, в контекста на общите структурни предизвикателства пред развитието, свързани с конкурентоспособността на района и способността му да предложи привлекателна и устойчива среда за предприятията и местните жители – инфраструктура, работещи институции, опростяване на бизнес средата.

2. Препоръки за подготовка за следващия програмен период след 2020 г.

Анализите на европейско ниво, насочени към приоритетите на следващия планов период посочват, че финансирането на ЕС трябва да бъде съсредоточено в области, в които добавена стойност за целия Съюз може да бъде достигната в най-висока степен, вкл. социално приобщаване, заетост, развитие на уменията, научни изследвания и иновации, изменение на климата, енергиен и екологичен преход. Области, в които политиката на сближаване оказва положително въздействие са и подкрепата за МСП, здравеопазването и социалната инфраструктура, транспортната и цифровата инфраструктура, както и овладяването на последиците от миграцията и глобализацията.

Новият законодателен пакет за политиката на сближаване е публикуван в Официален вестник на Европейския съюз на 30 юни 2021 г. Новия подход създава възможности Европа да се възстанови след кризата с Covid-19 по справедлив и териториално балансиран начин и да ориентира регионалните икономики към бъдещ устойчив растеж въз основа на както на цифров, така и на зелени преход.

След дискусия на национално ниво по¹⁴ предложения за промени в обхвата на районите от ниво 2 в Република България в контекста на *Общата класификация на териториалните единици за статистически цели* в Европейския съюз, съгласно *Регламент (ЕО) № 1059/2003 г.* е взето решение за запазването на обхвата на шестте района от ниво 2 и за периода 2021-2027 г., което осигурява съпоставимост на съответната статистическа информация за динамиката на индикаторите за социално-икономическото развитие, като база наблюдение и оценка на планираните мерки.

В началото на 2020 г. с цел оптимизация на системата от документи за стратегическо планиране на регионалното и пространственото развитие¹⁵, са извършени промени за периода след 2021 г., като се предвижда изготвяне на Национална концепция за регионално и пространствено развитие; интегрирани териториални стратегии за развитие на регионите за планиране от ниво 2; и планове за интегрирано развитие на община. Към средата на 2021 г. процеса на подготовка на документите е в напреднала фаза. Разработен е проект на Интегрирана териториална стратегия за развитие на Североизточния регион¹⁶, който отчита изводите на изготвения Актуализиран Социално-икономически анализ на районите в Република България¹⁷. В напреднала фаза е и процеса по програмиране на програмния период 2021-2027 г. и подготовката на финални версия на оперативните програми, финансирани от фондовете на ЕС. Определен е състава на състава на Регионален съвет за развитие на Североизточен регион за планиране, като са проведени процедури са определяне представители на икономическия сектор и на юридически лица с нестопанска цел (ЮЛНЦ) за общественополезна дейност, които да бъдат включени в него¹⁸.

С оглед предстоящото финализиране на изготвения проект на Интегрирана териториална стратегия за развитие на Североизточния регион за периода 2021-2027 г. следва да бъдат отчетени следните идентифицирани при последващата оценка нужди:

- Изготвяне на тематични оценки, свързани с изпълнението на РПП на СИР 2014-2020 и/или за конкретни мерки, които са планирани и/или се изпълняват с цел установяване на ефективни подходи за адресиране и преодоляване на вътрешно регионалните различия, вкл. анализ на мерките, реализирани

¹⁴ изготвени от Работна група, създадена от министъра на регионалното развитие и благоустройството

¹⁵ Чл.8 от ЗРР, обн. ДВ бр. 21 от 2020 г.

¹⁶ Версия към 30 юни 2021 г.

¹⁷ изготвен от Националния център за териториално развитие ЕАД

¹⁸ В съответствие с предвиденията на чл. 31 и чл. 32 от Правилника за прилагане на закона за регионалното развитие (ППЗРР), приет с Постановление № 183 от 4 август 2020 г. на Министерския съвет и във връзка с т. 10 от Приложение 2 и Приложение 3 към ППЗРР

на областно ниво в СИР, със специален фокус върху областите Добрич, Търговище и Шумен с цел идентифициране на потенциални мерки за **намаляване на вътрешнорегионалните различия**, както и възможностите за **насърчаване развитието на морската икономика**;

- Планиране на мерки за насърчаване динамика на растеж, насочени към интегрирано въздействие върху състоянието и ефективността на регионалните фактори като човешки капитал, свързваща инфраструктура, бизнес и производствена инфраструктура, използване на геостратегическото местоположение и развитие на морската икономика, специфични проблеми на регионалния трудов пазар, технологична готовност, иновационен потенциал, капацитет на администрацията и електронно управление.
- Предвиждане на специфични мерки за подкрепа, оставащи извън директните цели на мерките, финансирани от политиката за сближаване на ЕС и насочване на национален ресурс за съхраняване и развитие на райони/общини със специфични характеристики предвид продължаващото нарастване на вътрешнорегионалните различия в СИР.
- Планиране на система от индикатори за наблюдение на напредъка и оценка на изпълнението на Интегрираната териториална стратегия за развитие, която осигурява ясна обвързаност на избраните индикатори с оценката на напредъка на съответните приоритети и цели, определяне на целеви стойности на индикаторите, които отразяват по реалистичен начин съществуващите тенденции и очакваното въздействие от планираните мерки и чието изменение може да бъде ефективно наблюдавано на регионално ниво. Системата от индикатори следва да бъде конструирана по начин, осигуряващ наличието на надеждна, постоянно обновяваща се и достъпна информация на ниво район информация.
- Гарантиране на информационно и техническо осигуряване на процеса на наблюдение чрез изграждане на механизъм за системно натрупване и обмен на информация, включващ източниците, начините и периодичността за събиране, обработка и анализиране на информация, вкл. изготвяне на модел на годишен доклад за наблюдение на изпълнението на ИТСР, който да

осигури съпоставимост на представяната на годишна база информация за напредъка по специфичните индикатори за изпълнение на плановия документ.

- Осигуряване на систематизирана информация за мерките, насочени към постигане на съответните цели в ИТСП и реализирани със средства от държавния бюджет и/или бюджетите на общините.
- Предвиждане използване за целите на планирането и анализа на развитието на съвременни информационни системи като ГИС и съответния софтуер за създаване и обработка на данни, включително геопространствени данни, които биха подпомогнали процеса на наблюдение и оценка.
- Прилагане на стандартите за обществени консултации, вкл. изготвяне на консултативен документ, предоставяне на навременна информация и на обратна връзка относно мотивите за приемане или отхвърляне на постъпили предложение и коментари.
- Използване на възможностите на технологиите за привличане и разширяване кръга участници от заинтересованите групи при проучване, представяне и оценка на целите и мерки в обхвата на ИТСП, вкл. за осигуряване на безопасна среда поради епидемията от Covid-19. Прилагането на технологични решения не следва да отменя необходимостта от спазване на стандартите за обществени консултации, както и не следва да създава неравнопоставеност при достъпа до процеса на взимане на решения.

Тези действия ще осигурят възможност за преодоляване или най-малко значително смекчаване на ефектите от актуалните предизвикателства пред развитието на Североизточния район.

ИЗТОЧНИЦИ И РЕФЕРЕНТНИ ДОКУМЕНТИ

- Регионален план за развитие на Северозападен район от ниво 2, приет с Решение № 459 на Министерския съвет от 01.08.2013 г.*
- Регионален план за развитие на Северен централен район от ниво 2, приет с Решение № 461 на Министерския съвет от 01.08.2013 г.*
- Регионален план за развитие на Североизточен район от ниво 2, приет с Решение № 460 на Министерския съвет от 01.08.2013 г.*
- Регионален план за развитие на Югозападен район от ниво 2, приет с Решение № 457 на Министерския съвет от 01.08.2013 г.*
- Регионален план за развитие на Южен централен район от ниво 2, приет с Решение № 462 на Министерския съвет от 01.08.2013 г.*
- Регионален план за развитие на Югоизточен район от ниво 2, приет с Решение № 458 на Министерския съвет от 01.08.2013 г.*
- Предварителни оценки на РПП на районите от ниво 2 за периода 2014-2020 г.*
- Национална стратегия за регионално развитие на Република България за периода 2012-2022 г., приета с Решение № 696 на Министерския съвет от 24.08.2012 г.*
- Национална програма за развитие БЪЛГАРИЯ 2020, приета с Решение № 1057 на Министерския съвет от 20.12.2012 г.*
- Национална концепция за пространствено развитие 2013-2025 г., приета с решение на Министерския съвет по Протокол № 47.61 от 19.12.2012 г.*
- Национална програма за реформи на Република България в изпълнение на стратегията "Европа 2020", актуализация 2017 г., приета с Решение № 280 на Министерския съвет от 18.05.2017 г.*
- Междинен доклад за изпълнение на Националната стратегия за регионално развитие на Република България за периода 2012-2022 г., приет с РМС 425 от 19.07.2019 г.*
- Междинни оценки за изпълнението на Регионалните планове за развитие на районите от ниво 2 за периода 2014-2020 г.*
- Годишни доклади за изпълнение на наблюдение на изпълнението на РПП на СИР (2014-2020) за 2014, 2015, 2016, 2017, 2018, 2019 и 2020 г.*
- Европа 2020. Стратегия за устойчив, интелигентен и приобщаващ растеж. Брюксел, 3.3.2010 г. COM(2010) 2020*
- Оперативна програма "Добро управление" 2014-2020 г.*
- Оперативна програма "Иновации и конкурентоспособност" 2014-2020 г.*
- Оперативна програма "Околна среда" 2014-2020 г.*
- Оперативна програма "Развитие на човешките ресурси" 2014-2020 г.*
- Оперативна програма "Региони в растеж" 2014-2020 г.*
- Оперативна програма "Транспорт и транспортна инфраструктура" 2014-2020 г.*
- Програма за развитие на селските райони 2014-2020 г.*
- Програма за морско дело и рибарство 2014-2020 г.*

Регламент (ЕО) № 1059/2003 г. на Европейския парламент и на Съвета от 26 май 2003 година за установяване на обща класификация на териториалните единици за статистически цели (NUTS), Официален вестник на ЕС, L 154 от 21.6.2003 г., последни промени Официален вестник на ЕС L 322, 29.11.2016 г.

Закон за регионалното развитие, обн., ДВ, бр. 50 от 2008 г., в сила от 31.08.2008 г., последни изменения и допълнения, бр. 21 от 13.03.2020 г., в сила от 13.03.2020 г.

Правилник за прилагане на Закона за регионалното развитие, приет с ПМС № 216 от 2.09.2008 г., обн., ДВ, бр. 80 от 2008 г., в сила от 31.08.2008 г., последни изм. и доп., бр. 50 от 2016 г., отм., бр. 70 от 7.08.2020 г.

Правилник за прилагане на Закона за регионалното развитие, приет с ПМС № 183 от 4.08.2020 г., обн., ДВ, бр. 70 от 7.08.2020 г.

Проекти на Интегрирани териториални стратегии за развитие на районите от ниво 2 за периода 2021-2027 г., юни 2021 г.

Първи преработен и актуализиран доклад за Социално-икономическия анализ на регионите за планиране от ниво 2 в Република България, септември 2020, Министерство на регионалното развитие и благоустройството, НЦТР ЕООД

Закон за управление на средствата от европейските структурни и инвестиционни фондове, обн., ДВ, бр. 101 от 2015 г., последни изм. и доп., бр. 52 от 9.06.2020 г.

Методически указания за разработване на Национална стратегия за регионално развитие 2012-2020 г., Регионални планове за развитие, Областни стратегии и Общински планове за развитие за периода 2014-2020 г., Заповед №РД-02-1402 от 22.11.2011 г. на министъра на регионалното развитие и благоустройството

Информационна система за управление и наблюдение на структурните инструменти на ЕС в България – ИСУН2020, <http://2020.eufunds.bg/>

Национален статистически институт – <http://www.nsi.bg/>

Евростат – <http://eurostat.ec.europa.eu>

Портал за обществени консултации – <http://www.strategy.bg>